

DEKRA Testing and Certification GmbH

Standort Bochum
Persönliche Schutzausrüstung
Dinnendahlstraße 9
44809 Bochum
Telefon +49.234.3696-292 /-295

Name Tim Felix Frevert
E-Mail tim.frevert@dekra.com
Datum 21.11.2025

Unser Zeichen: 20250286 / 341649600

Bericht PB 25-221

über eine Anschlageinrichtung Typ A
nach DIN EN 795:2012
Typ: ABS-Lock® VI

Auftraggeber: ABS Safety GmbH
Gewerbering 3
47623 Kevelaer

Evaluierer: Tim Felix Frevert, B.Sc.

Dieser Bericht umfasst 9 Seiten und darf ohne schriftliche Genehmigung der DEKRA Testing and Certification GmbH, Persönliche Schutzausrüstung nur vollständig, nicht auszugsweise weiterverbreitet werden.

Inhaltsverzeichnis

1	Allgemeine Angaben	3
1.1	Auftraggeber	3
1.2	Auftragserteilung	3
1.3	Auftragsumfang	3
1.4	Ort und Datum der Prüfung	3
1.5	Eingereichte Proben und Unterlagen	4
2	Beschreibung.....	5
2.1	Zusammenfassung der bereitgestellten Herstellerinformationen.....	5
2.2	Prüfaufbau	6
3	Prüfungen und Ergebnisse	7
3.1	Allgemeine Anforderungen	7
3.2	Konstruktion und Ergonomie	7
3.3	Verformungsprüfung.....	7
3.4	Besondere Anforderungen an Anschlageneinrichtungen.....	8
3.4.1	Prüfung der dynamischen Belastbarkeit und Integrität	8
3.4.2	Prüfung der statischen Belastbarkeit.....	8
3.5	Anforderungen an die Kennzeichnung	9
3.6	Anforderungen an die Herstellerinformationen	9
4	Hinweis.....	9

1 Allgemeine Angaben

1.1 Auftraggeber

ABS Safety GmbH, Gewerbering 3, 47623 Kevelaer

1.2 Auftragserteilung

Schriftlicher Auftrag vom 09.10.2025

1.3 Auftragsumfang

Baumusterprüfung einer Anschlagereinrichtung Typ A nach DIN EN 795:2012, Typ: ABS-Lock® VI

Hinweis: Es handelt sich um eine Rezertifizierung des Produkts. Im Zuge dessen wurden ausgewählte technische Prüfungen durchgeführt. Weitere Prüfungen sind im Bericht PB 20-039 der DEKRA Testing and Certification GmbH, Persönliche Schutzausrüstung dokumentiert.

1.4 Ort und Datum der Prüfung

Tabelle 1: Ort und Datum der durchgeführten Prüftätigkeiten

Pos. Nr.	Prüftätigkeit	Ort ^{*1)}	Datum
1.	Technische Prüfungen	ABS Safety GmbH Gewerbering 3, 47623, Kevelaer	11.11.2025
2.	Prüfung der Dokumentation	DEKRA Testing and Certification GmbH Dinnendahlstr. 9, 44809 Bochum	November 2025
3.	Erstellung des Berichtes		

*1) Bei externen Labortätigkeiten wird grundsätzlich auf DEKRA-eigene Prüfmittel zurückgegriffen

1.5 Eingereichte Proben und Unterlagen

Tabelle 2: Auflistung der zur Prüfung eingereichten Prüfgegenstände^{*1)}

Pos. Nr.	Eingangs-Nr. 25-	Eingangsdatum	Komponente	Typ	Stück
1.	0625	11.11.2025	Anschlageinrichtung Typ A	ABS-Lock® VI	1

*1) Die Probenahme erfolgte gemäß internem Formular Q-F-25_PSAgA Handhabung von Prüfgegenständen

Sicherheitshinweise und Montageanleitung

Prüfbuch

Kennzeichnung

Technische Zeichnungen

Materialzeugnisse

Die eingereichten Unterlagen sind im Anhang zu diesem Bericht zusammengefasst.

2 Beschreibung

2.1 Zusammenfassung der bereitgestellten Herstellerinformationen

Die Anschlagereinrichtung, Typ: ABS-Lock® VI (Bild 1) dient als Einzelanschlagpunkt zur Sicherung von maximal einer Person gegen Absturz. Die Montage erfolgt in Untergründen mit ausreichender Festigkeit.

Die Anschlagereinrichtung besteht aus einem Kippdübel mit M8 Gewindebolzen. Am oberen Ende des Gewindebolzens ist eine Platte (Ø 48 mm) und eine Ringöse aufgesetzt. An dieser kann sich der Benutzer mit seiner mitgeführten persönlichen Schutzausrüstung gegen Absturz sichern. Die Anschlagereinrichtung kann in alle Richtungen belastet werden und besteht aus korrosionsbeständigem Material.

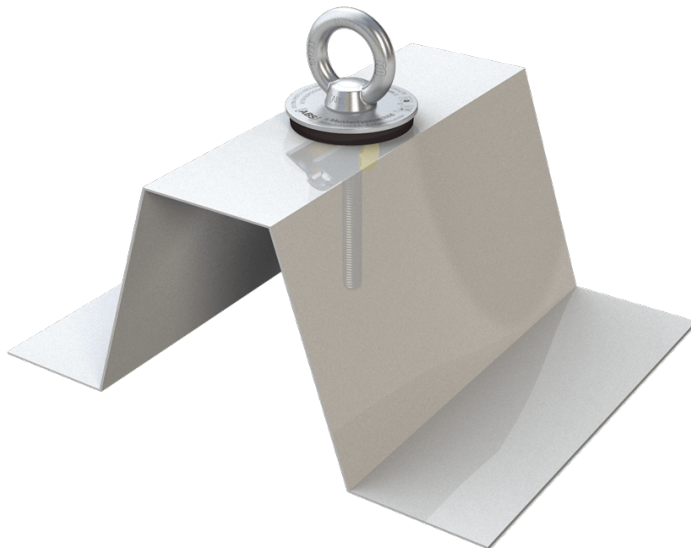


Bild 1: Anschlagereinrichtung, Typ: ABS-Lock® VI (Montagebeispiel)

2.2 Prüfaufbau

Die Anschlageneinrichtung wurde entsprechend der Informationen des Herstellers an einer dem Anwendungsfall nachempfundenen Einrichtung geprüft.

Die Prüfanordnung mit der Position und Richtung der Krafteinleitung werden in Bild 2 dargestellt.

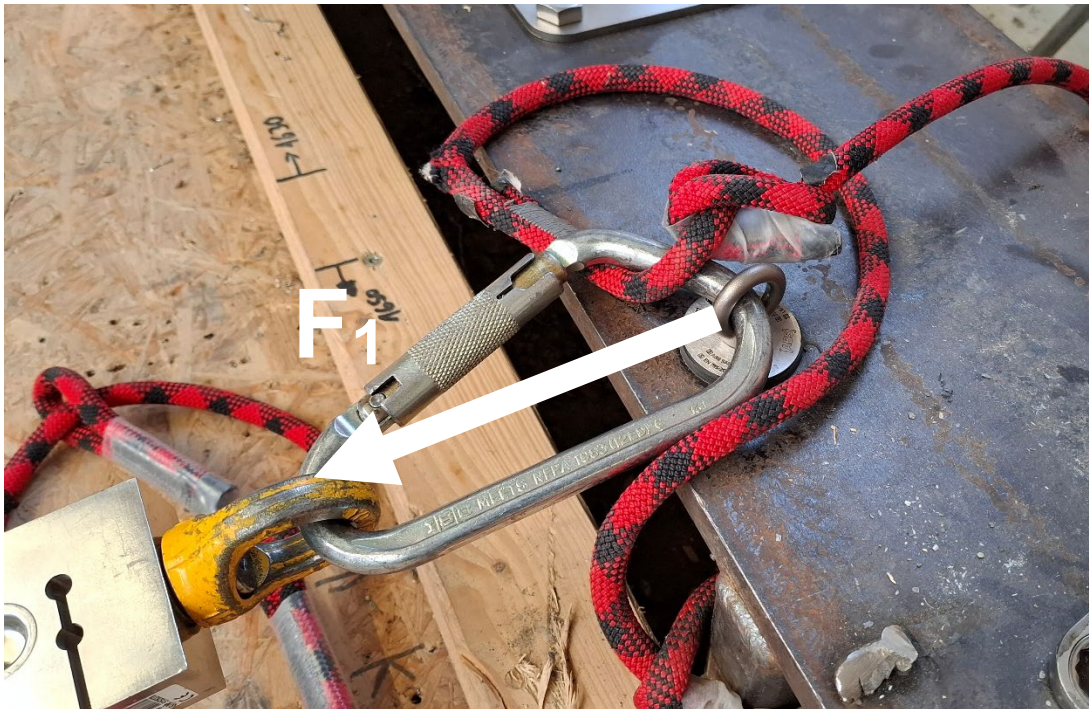


Bild 2: Prüfaufbau A, Anschlageneinrichtung, Typ: ABS-Lock® VI mit der Position und Richtung der Krafteinleitung

3 Prüfungen und Ergebnisse

Die technischen Prüfungen erfolgten auf Basis der Herstellerinformationen.

Entscheidungsregel:

Regel, die beschreibt, wie die Messunsicherheit berücksichtigt wird, wenn Aussagen zur Konformität mit einer festgelegten Anforderung getätigt werden

Angewandte Entscheidungsregel:

x	a) Wenn die anzuwendenden Standards Vorgaben zur Berücksichtigung der Messunsicherheit enthalten, werden diese Vorgaben eingehalten
	b) Wenn die anzuwendenden Standards keine konkreten Anforderungen enthalten und der Kunde keine anderweitige Regel fordert, wird die Messunsicherheit bei der Aussage zur Konformität nicht beachtet.
	c) Wenn die anzuwendenden Standards keine konkreten Anforderungen enthalten und ein erhöhter Sicherheitslevel oder eine andere Forderung vorliegt, wird eine positive Konformitätsaussage getätigt, wenn die Messwerte inklusive der ermittelten Messunsicherheit innerhalb der vorgegebenen Grenzwerte liegen.
	d) Auf Kundenanforderung wurden andere Regelungen getroffen, diese sind:

Die folgenden technischen Prüfungen sind in dem Bericht PB 20-039 der DEKRA Testing and Certification GmbH Persönliche Schutzausrüstung dokumentiert:

- Anforderungen an die Materialien
(Ziffer 4.2 DIN EN 795:2012)

Die folgenden Prüfungen wurden im Rahmen der Baumusterprüfung an der Anschlagereinrichtung nach DIN EN 795:2012 und DIN CEN/TS 16415:2017 durchgeführt:

3.1 Allgemeine Anforderungen (Ziffer 4.1 DIN EN 795:2012)

Die allgemeinen Anforderungen werden erfüllt.

3.2 Konstruktion und Ergonomie (Ziffer 4.3 DIN EN 795:2012)

Die Anforderungen an die Konstruktion und Ergonomie werden erfüllt.

Es wurden keine scharfen Kanten oder Grate festgestellt, die den Benutzer verletzen oder jede andere Bestandteile der Persönlichen Schutzausrüstung einschneiden, scheuern oder anderweitig beschädigen können.

3.3 Verformungsprüfung (Ziffer 4.4 DIN EN 795:2012)

Auf die Verformungsprüfung wurde aufgrund der konstruktiven Ausführung verzichtet.

3.4 Besondere Anforderungen an Anschlagseinrichtungen

3.4.1 Prüfung der dynamischen Belastbarkeit und Integrität

(Ziffer 4.4.1.2 DIN EN 795:2012 und Ziffer 4.2.1.1 DIN CEN/TS 16415:2017)

Die Anschlagseinrichtung, Typ ABS-Lock® VI, war auf einer dem Bauwerk nachempfunden Prüfeinrichtung montiert. Nachfolgend wird das Verfahren der Prüfung der dynamischen Belastbarkeit beschrieben (Tabelle 3). Die Ergebnisse der Prüfung der dynamischen Belastbarkeit sind in Tabelle 4 dokumentiert.

Tabelle 3: Verfahren zur Prüfung der dynamischen Belastbarkeit

Person	Krafteinleitung [kN]	Vorlast [kg]	Prüfmasse [kg]	Prüfseil
1.	$9^{+0,5}_{0,0}$	/	100	dynamisches Bergseil nach EN 892

Im Anschluss an die Prüfung der dynamischen Belastbarkeit erfolgte die Prüfung der Integrität mit einer Belastung von 300 kg über einen Zeitraum von 3 min.

Tabelle 4: Ergebnisse der Prüfung der dynamischen Belastbarkeit und Integrität

Prüfaufbau	Person	Richtung	Auffangkraft [kN]	Ergebnis
A	1	F ₁	9,25	Prüfmasse gehalten, Prüfmasse für Prüfung der Integrität wurde gehalten

3.4.2 Prüfung der statischen Belastbarkeit

(Ziffer 4.4.1.3 DIN EN 795:2012)

Die Prüfung der statischen Belastbarkeit an der Anschlagseinrichtung, Typ: ABS-Lock® VI erfolgte nach Prüfaufbau A. Das Ergebnis der Prüfung der statischen Belastbarkeit ist in Tabelle 5 dokumentiert.

Tabelle 5: Ergebnisse der Prüfung der statischen Belastbarkeit

Prüfaufbau	Richtung	Last [kN]	Zeit [min]	Ergebnis
A	F ₁	12	3	Prüflast gehalten

3.5 Anforderungen an die Kennzeichnung

(Ziffer 6 DIN EN 795:2012 und Ziffer 4 DIN EN 365:2004)

Auf der Kennzeichnung der Anschlagereinrichtung sind sämtliche Vorgaben der Ziffer 6 DIN EN 795:2012 und Ziffer 4 DIN EN 365:2004 berücksichtigt.

3.6 Anforderungen an die Herstellerinformationen

(Ziffer 7 DIN EN 795:2012 und Ziffer 4 DIN EN 365:2004)

In den Informationen die vom Hersteller zur Verfügung gestellt werden, sind sämtliche Vorgaben der Ziffer 7 DIN EN 795:2012, Ziffer 4 DIN EN 365:2004 berücksichtigt. Falls die eingereichten Unterlagen weitere Produkte oder Anwendungen enthalten, die nicht Gegenstand der Beauftragung waren, wurden diese nicht berücksichtigt.

4 Hinweis

Die aufgeführten Prüfergebnisse beziehen sich ausschließlich auf die eingereichten Prüfgegenstände.

Dieser Bericht berechtigt nicht zum Anbringen eines Konformitäts-Kennzeichens an den mit dem geprüften Muster übereinstimmenden Erzeugnissen.

Evaluierer:

A handwritten signature in black ink that reads "Tim Felix Frevert". The signature is written in a cursive style with a long horizontal stroke at the end.

Tim Felix Frevert, B.Sc.